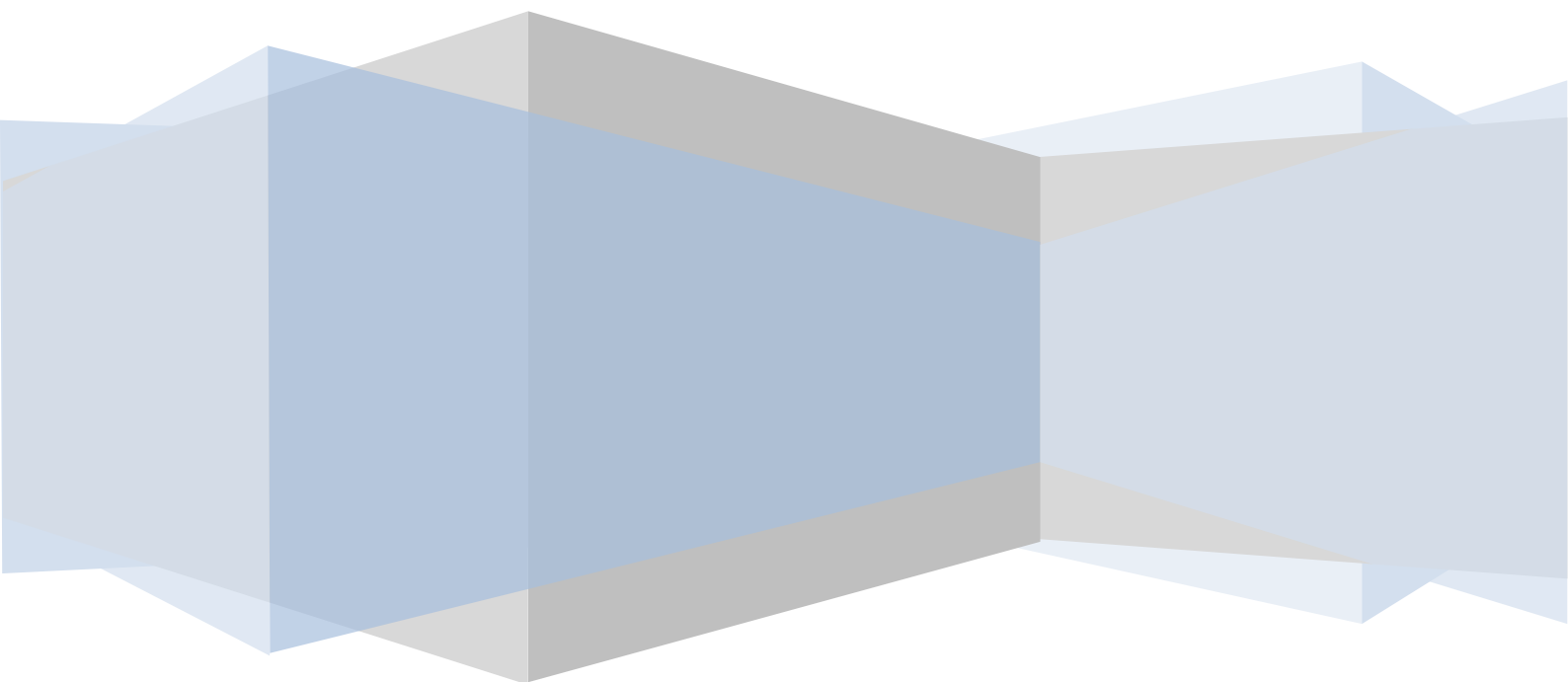


Ålands Yrkesgymnasium

# Studieguide

Läsåret 2011 – 2012



## Kontaktuppgifter

Mitt namn:

Min adress och telefon:

Min e-post:

Min studie e-post:

Min studieprofil:

Mitt utbildningsprogram:

Min utbildningsledare:

Min grupphandledare:

Om jag är sjuk ringer mina föräldrar eller jag till:

Min studiehandledare:

E-post adressen till yrkesgymnasiets lärare och personal får du genom att skriva  
fornamn. efternamn@gymnasium.ax

## Innehåll

Välkommen till Ålands yrkesgymnasium! .....	4
Kartor över byggnaderna .....	6
Läsårets arbetstider .....	11
Lektionstider .....	11
Wilma .....	12
Sjukanmälan .....	12
Avgifter .....	13
Reseersättning .....	13
Måltider och specialkost .....	13
Personlig studieplan .....	14
Utvärdering och bedömning .....	14
Omtentamen .....	14
Anmälan till omtentamen/omtagning .....	15
Tillgodoräknande av tidigare studier .....	15
Rättelse av bedömning av studieprestation .....	15
Högskoleförberedande studier .....	16
Studiestöd .....	17
Ordningsregler .....	17
Närvaro och frånvaro .....	18
Anhållan om ledigt .....	19
Disciplinära åtgärder .....	19
Försäkringar .....	19
Studeranderåd .....	19
Studerande med särskilda behov .....	20
Stödundervisning .....	20
Hälso- och sjukvård .....	20
Ekonomi och media .....	21
Företagsekonomiprogrammet .....	22
Media och kommunikation .....	23
Hotell och restaurang .....	25
Sjöfart och teknik .....	28
Sjöfart .....	28
Teknik .....	30

Hälsa och livsstil .....	32
Frisörprogrammet .....	32
Närvårdarutbildning .....	33
Samhälleliga och sociala programmet .....	34
Yrkesträningsprogrammet .....	35
Yrkesinriktad specialundervisning .....	35
Yrkesstarten .....	36
Läsårskalender .....	37

## Välkommen till Ålands yrkesgymnasium!

Ålands yrkesgymnasiums utbildningsprofiler, 3-åriga utbildningar:

- ❖ Ekonomi och media
- ❖ Hotell och restaurang
- ❖ Hälsa och livsstil
- ❖ Sjöfart och Teknik

Dessutom finns den ettåriga Yrkesstarten inom ramen för yrkesgymnasiet.

### Förvaltningsstrukturen

Ålands gymnasium inleder sin verksamhet 1 augusti 2011 och delas in i Ålands lyceum och Ålands yrkesgymnasium.

Ålands gymnasium leds av en styrelse, en förteckning över styrelsens medlemmar finns på gymnasiets hemsida, [www.gymnasium.ax](http://www.gymnasium.ax)

Ålands gymnasiums förvaltningschef är Gyrid Högman.

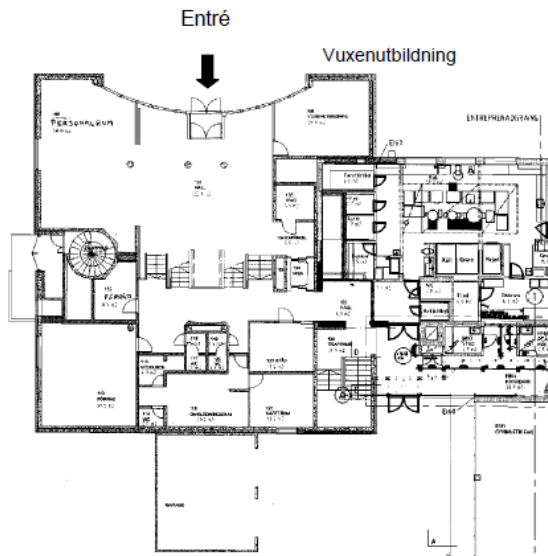
Ålands yrkesgymnasiums rektor är Inger Rosenberg-Mattsson.

## **Mariehamnskarta**

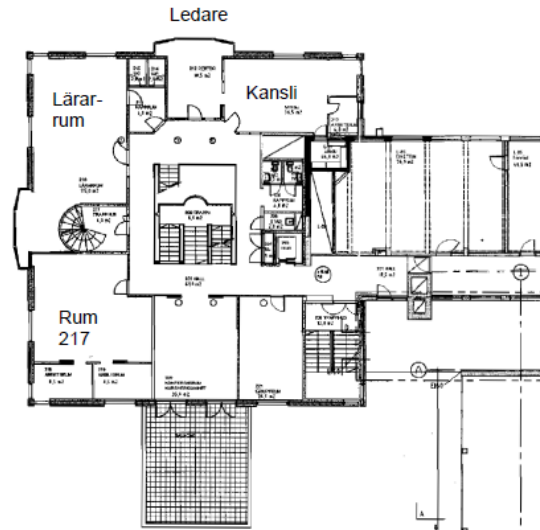
## Kartor över byggnaderna

Byggnad: Ekonomi / Vård, Östra Skolgatan 2.

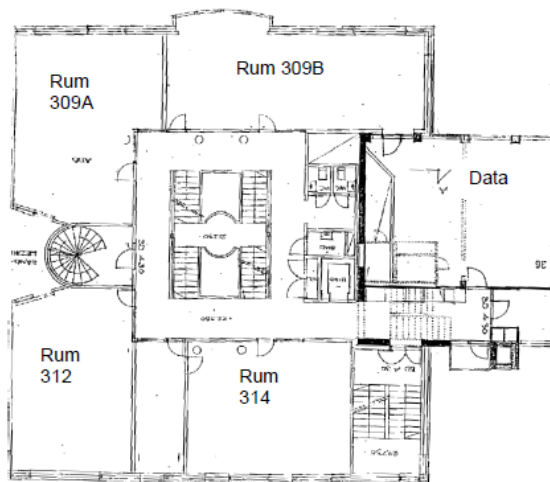
Våning 1



Våning 2

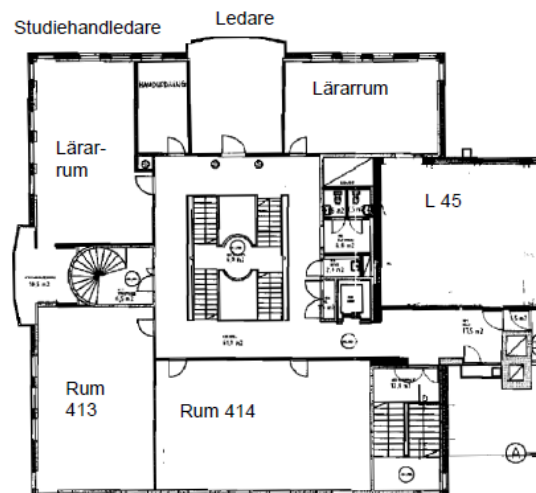


Våning 3

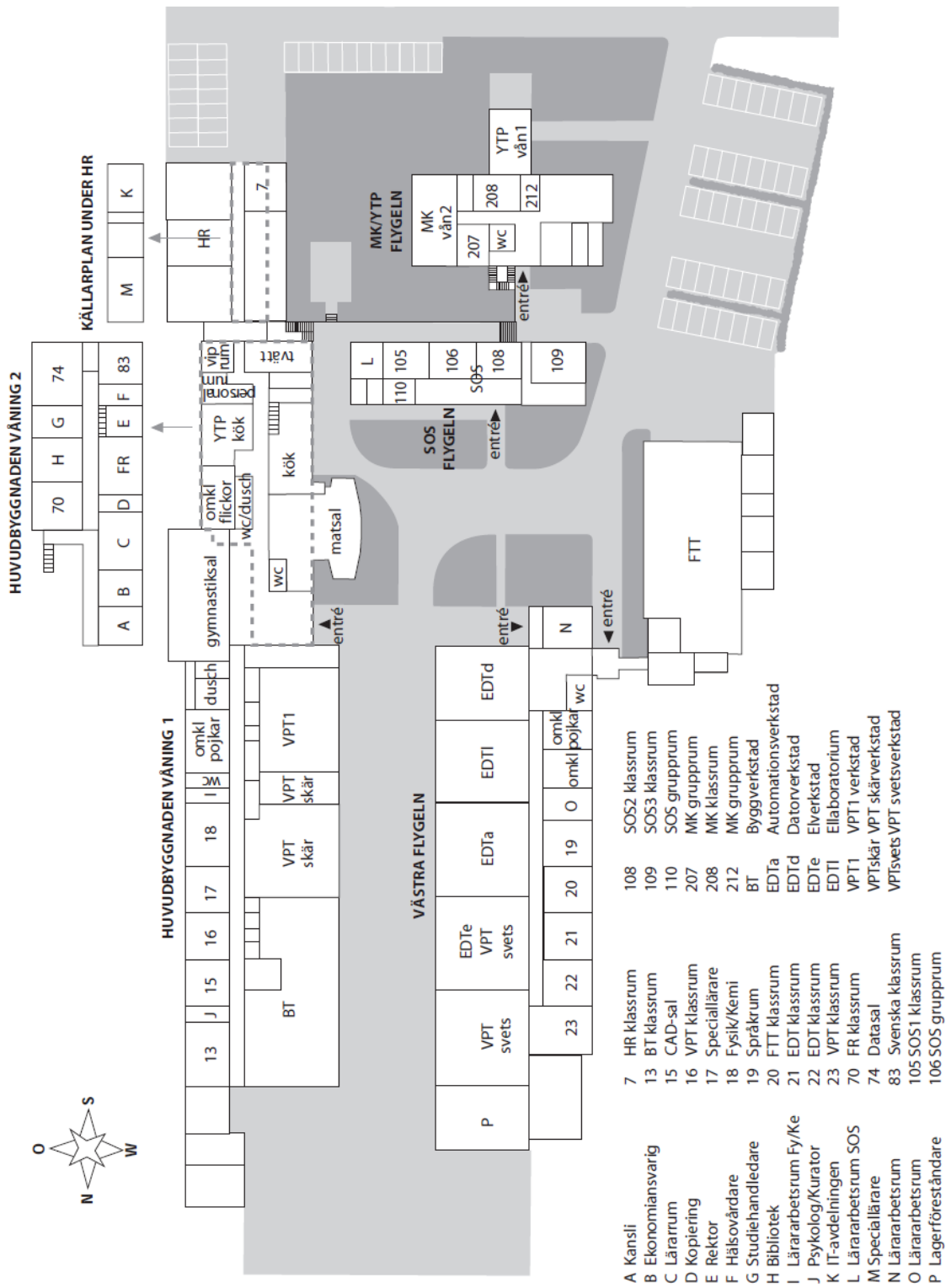


313

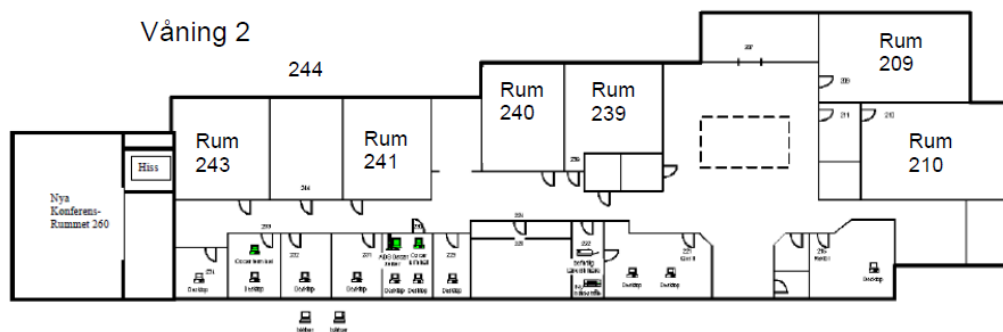
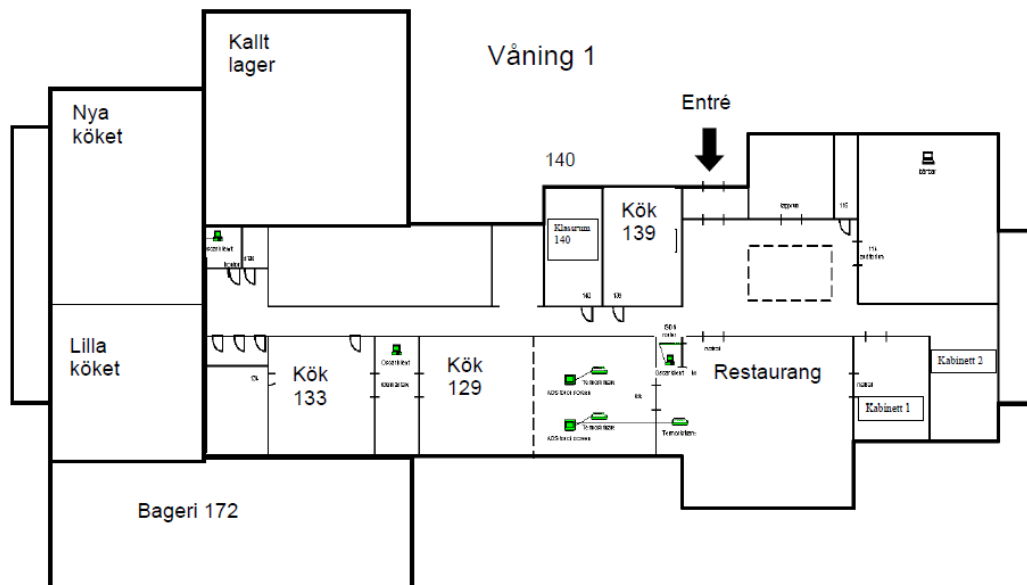
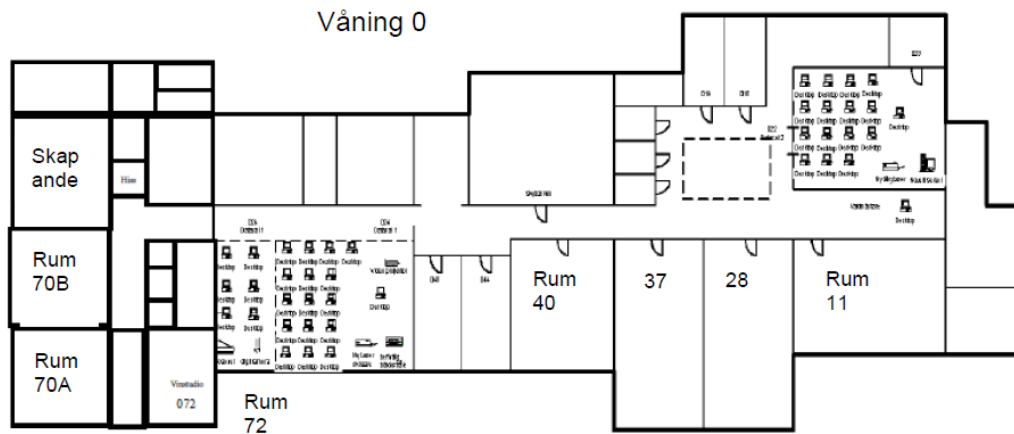
Våning 4



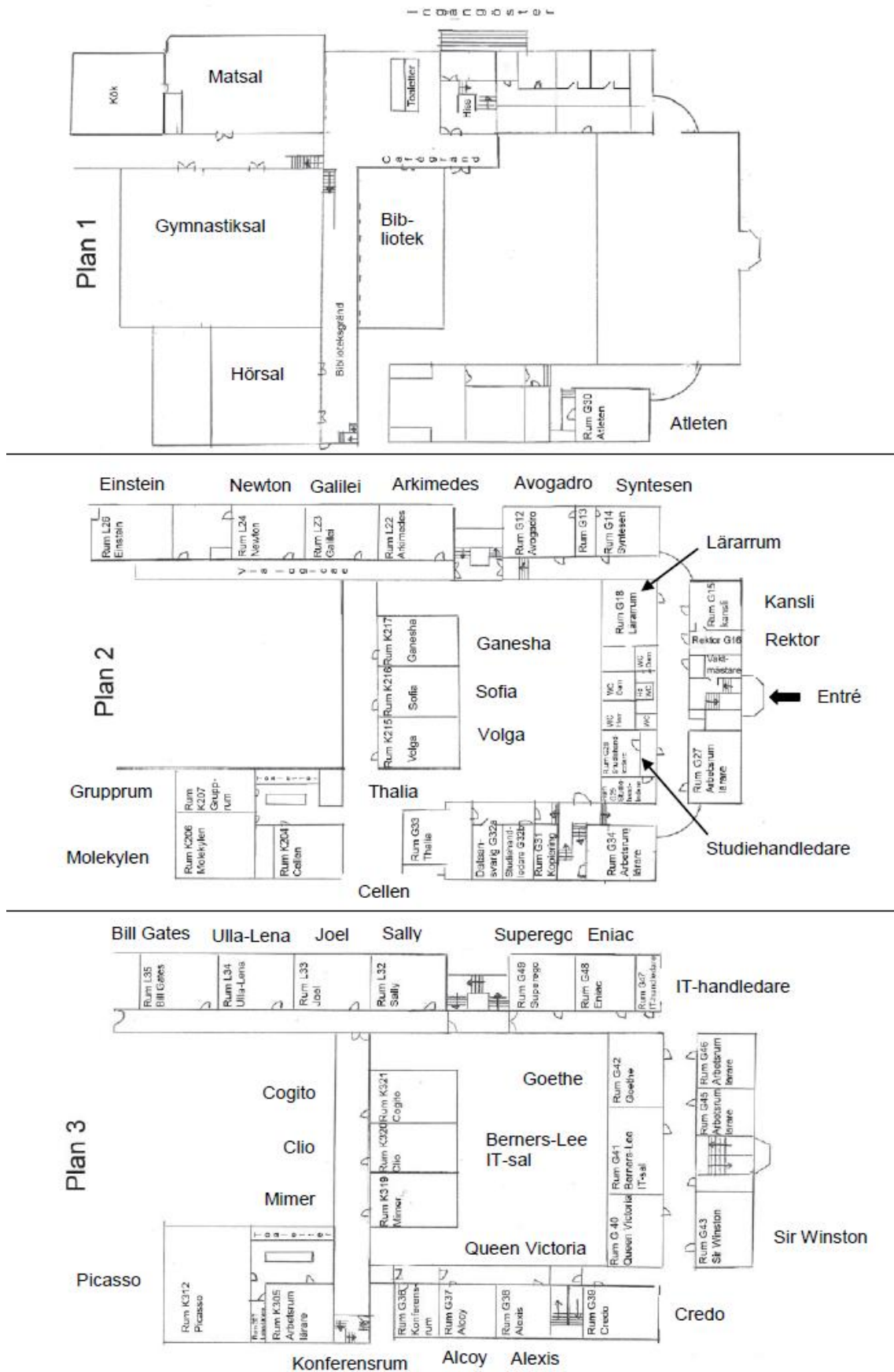
Byggnad: Teknikprogrammen, Frisör, SOS, MK, YTP och Yrkesstarten, Neptunig. 19.



Byggnad: Hotell- och restaurang, Strandgatan 1.



Byggnad: Ålands lyceum, Västra Skolgatan 2.





## Läsårets arbetstider

Läsåret 2011 – 2012 påbörjas 15 augusti 2011 och avslutas den 1 – 2 juni 2012.

Profilen Hotell och restaurang håller läsårsavslutningen v. 21.

### Läsåret indelas i fem perioder:

Period 1: 15 augusti – 5 oktober 2011.

Period 2: 6 oktober – 29 november 2011.

Period 3: 30 november – 21 december 2011 och 9 januari – 7 februari 2012.

Period 4: 8 februari – 4 april 2012.

Period 5: 10 april – 2 juni 2012.

### Lov:

Höstlov: 13 – 16 oktober 2011.

Jullov: 22 december 2011 – 8 januari 2012.

Sportlov: 18 – 26 februari 2012.

Påsklov: 5 – 9 april 2012.

Ledigt: 1 maj och Kristi himmelsfärdsdagen den 17 maj 2012.

## Lektionstider

### Alternativ 1: (Tidig lunch)

Lektion 1: 8.00 – 9.20.

Lektion 2: 9.35 – 10.55.

Lunch 1: 10.55 – 11.25.

Lektion 3: 11.25 – 12.45.

Lektion 4: 13.00 – 14.20.

Lektion 5: 14.40 – 16.00.

### Alternativ 2: (sen lunch)

Lektion 1: 8.00 – 9.20.

Lektion 2: 9.35 – 10.55.

Lektion 3: 11.05 – 11.40.

Lunch 2: 11.40 – 12.10.

Lektion 4: 12.10 – 12.50.

Lektion 5: 13.00 – 14.20.

Lektion 6: 14.40 – 16.00.

## Wilma

Wilma är ett skoladministrationsprogram på nätet. På Wilma kan du se ditt schema vecka för vecka. På Wilma kan du dessutom se den frånvaro som är införd för dig samt dina registrerade studieprestationer. På Wilma hittar du även uppgifter om lärarna och deras scheman.

Vårdnadshavare har möjlighet att få egen inloggning till Wilma i samband med påtecknandet av datakontraktet. Den dag du fyller 18 år försvinner vårdnadshavarens inloggningsrätt. Du kan genom att ta kontakt med IT-handledaren ge dina föräldrar fortsatt inloggningsrätt.

Som studerande på Ålands yrkesgymnasium får du en egen e-post adress, du får inloggningsrätten av IT-handledaren.

Kontrollera din e-post, Wilma och informations-TV varje dag för aktuell information!

## STUDIEKORT

Som studerande har du ett studiekort där dina vitsord registreras. Du hittar ditt studiekort på Wilma. Du har rätt att på begäran få utskrivet utdrag ur sitt studiekort.

## Sjukanmälan

Om du är sjuk ska kansliet meddelas per telefon senast kl 9.00. Endast om du är myndig kan du själv anmäla om sjukfrånvaro. Om du inte har fyllt 18 år ska dina föräldrar göra anmälan till kansliet. Sjukanmälan ska göras för varje dag.

Om du blir sjuk under en praktik/LIA period ska du anmäla om sjukfrånvaro både till arbetsplatsen och till skolans kansli. Dina lärare meddelar dig om du behöver kompensera för din frånvaro.

Sjukdom ska redovisas på ett tillförlitligt sätt. Om det är fråga om flera än tre dagars sjukfrånvaro ska du lämna ett hälsovårdar-, sjukskötare- eller läkarintyg till din grupphandledare eller till din skolhälsovårdare så fort som möjligt. Vid upprepad frånvaro kan intyg krävas även för kortare tid.

Om du drabbas av sjukdom under skoldagen och du lämnar skolan ska du meddela din grupphandledare, studiehandledare, lärare eller kansliet.

## Avgifter

### Studiematerial

För varje studiehelhet får du av din ämneslärare veta vilken litteratur som ska användas och införskaffas. Läromedel och annat studiematerial skaffar du själv vid studiehelhetens början eller enligt lärarens anvisningar.

Vad gäller yrkeskläder och kostnader för kläder och utrustning under LIA/praktik (lärande i arbete) perioder, se informationen under din yrkesprofil.

Kostnader för intyg, behörigheter och vissa examina kan tillkomma.

### Reseersättning

Om du bor utanför Mariehamn och under läsåret åker buss mellan hemmet och skolan, får du från Ålandstrafiken ett årskort som gäller för landskapets kollektivtrafik. Årskortet betalas av Ålands yrkesgymnasium. Kontakta kansliet för vidare information om reseersättning. Vid avbrutna eller avslutade studier måste du lämna tillbaka busskortet till kansliet. Stadsbussen i Mariehamn är kostnadsfri.



Om du på grund av lång skolväg har ordnat annat **boende** kan du få ett bostadsbidrag på max. 80 % av hyreskostnaderna, högst 201 €/månad. Har du fyllt 17 år får du detta bidrag via studiestödsansökan, i övriga fall från skolan. Kontakta kansliet för närmare information.

### Måltider och specialkost

#### Lunch

Lunchen är kostnadsfri för dig som studerande.

Om du behöver specialkost, t.ex. pga. allergier, ska du meddela detta till kökspersonalen. Det är viktigt att du följer kostvalet och meddelar kökspersonalen om eventuella förändringar eller vid frånvaro.

#### Mellanmål

Mellanmål serveras på skolorna på eftermiddagen och kostar 1 euro/gång.

## Personlig studieplan

Som studerande ska du, i samråd med studiehandledare och din grupphandledare, skriva en personlig studieplan. Den personliga studieplanen upprättas för att stödja dig som studerande i dina studier och i dina val vad gäller studieväg och valbara kurser. I din personliga studieplan skriver du t.ex. ner de studieval du gör och de mål du har med dina studier och ditt kommande yrkesliv.

## Utvärdering och bedömning

Ålands yrkesgymnasiums mål är att ge dig som studerande sådana praktiska och teoretiska kunskaper och färdigheter som krävs för att du självständigt ska utöva ett yrke. Din utbildning ska även ge dig möjligheter att förbereda dig för yrkesinriktad högskoleutbildning eller andra på gymnasieutbildning baserade studier.

Bedömning av lärande pågår kontinuerligt under hela studietiden och i alla lärandesituationer. Syftet med bedömningen är att leda och sporra dig som studerande i dina studier samt att utveckla dina förutsättningar att själv bedöma dina studieframgångar.

Vitsordsskalan varierar beroende på vilken utbildning du går. I tabellen nedan kan du själv jämföra de olika vitsordsskalorna med varandra.

VITSORDSSKALA		
1-3	1-5	5-10
Berömlig 3	Berömlig 5	Utmärkt 10
		Berömlig 9
God 2	God 4	God 8
	God 3	Nöjaktig 7
Nöjaktig 1	Nöjaktig 2	Försvarlig 6
	Nöjaktig 1	Hjälplig 5

## Omtentamen

Underkänt prov bör omtenteras så fort som möjligt, dvs. om särskilda skäl inte föreligger så bör omtent göras vid följande omtentamenstillfälle. Om omtentamen inte leder till godkänt i kursen måste du gå om kursen vid ett senare tillfälle. Kontakta din studiehandledare för att lägga in detta i din personliga studieplan. För individuella behov och lösningar tala i god tid med din grupphandledare eller berörd ämneslärare.

Tillfällen för omtentamen arrangeras varannan onsdag i Ålands Hotell- och Restaurangskolas auditorium kl 14.30 – 16. Läsårets första omtentamen sker vecka 33/2011 och därefter varannan onsdag udda veckor.

### Anmälan till omtentamen/omtagning

Anmälan till omtent gör du skriftligen till kansliet senast en vecka före omtentamensdagen eller på det sätt som du får information om.

Du måste alltid prata med ämnesläraren före omtentamen för tilläggsinformation.

Andra datum för omtagning och annat förfarande gäller för ämnen som ingår i det högskoleförberedande blocket. Datum för omtagning hittar du dels i läsårskalendern och dels på [www.lyceum.ax](http://www.lyceum.ax)

### Tillgodoräknande av tidigare studier

Har du studerat tidigare kan du få dessa studier erkända och inskrivna i din personliga studieplan. Vänd dig till läraren i ämnet samt till studiehandledaren. Du kan få tillgodoräknat t.ex. kurser och studier vid andra skolor på gymnasialstadiet, arbetserfarenhet, fritidsverksamhet, studier under utbytesår m.m. Du kan endast söka om erkännande av tidigare studier innan studiehelheten börjar. Ta med en kopia av tidigare betyg och prata med läraren i ämnet och sedan med studiehandledaren i god tid före kursstart.

### Rättelse av bedömning av studieprestation

Enligt landskapslagen (LL 1997:52, 32 §) om utbildning på gymnasienivå, har du som studerande följande rättigheter vad gäller bedömning av studieprestation:

”Den studerande har rätt att få veta hur bedömningsgrunderna tillämpats på henne eller honom. En studerande som är missnöjd med bedömningen av sin studieprestation kan skriftligen eller muntligen begära rättelse av den lärare som utfört bedömningen inom 14 dagar från det att den studerande fått del av bedömningen. Är den studerande missnöjd med lärarens beslut skall ärendet hänskjutas till rektor för avgörande. Är den studerande missnöjd även med rektors beslut skall ärendet hänskjutas till landskapsregeringen som kan ålägga läraren att företa en ny bedömning eller besluta vilket vitsord den studerande skall erhålla”. Om du är missnöjd med bedömningen, vänd dig till din utbildningsledare för att få information om hur du ska gå tillväga.

## Högskoleförberedande studier

Studerande som väljer den högskoleförberedande utbildningshelheten ersätter de allmänna ämnena med kurser i svenska, engelska, matematik, fysik och kemi enligt Ålands lyceums läroplan. Dessutom väljer du som studerande antingen samhällskunskap eller hälsokunskap. Studier i samhällskunskap ersätter delvis de obligatoriska ämnena, medan studier i hälsokunskap inte ersätter andra ämnen. Med tanke på studentexamensprov samt grundläggande och särskild behörighet för studier i Sverige kan studerande dessutom välja ytterligare valfria kurser. Under gymnasietiden läses totalt fem perioder med allmänna ämnen eller kurser. Övriga perioder läses yrkesämnena.

Högskoleförberedande utbildningshelhet, 1 kurs motsvarar 1,2 sv	
Svenska	6 kurser
Engelska	6 kurser
Matematik	6 kurser
Samhällskunskap (eller hälsokunskap)	2 kurser
Hälsokunskap (eller samhällskunskap)	3 kurser
Fysik	1 kurs
Kemi	1 kurs

### Studentexamen

Anmälningar till studentskrivningarna våren 2012 görs senast måndagen den 21 november 2011 till kansliet vid Ålands lyceum.

Se info om studentprov och studentexamen på Ålands lyceums hemsida: [www.lyceum.ax](http://www.lyceum.ax) / sidor för studerande/Studentskrivningar eller se i lyceets studieguide för information. Ytterligare information hittar du på studentexamensnämndens hemsida: [www.yliopliastutkimo.fi/sv](http://www.yliopliastutkimo.fi/sv)

Studerande som tar studentexamen har rätt att delta i studentdimissionen lördagen den 2.6.2012. Ytterligare information om anmälan till studentskrivningar och om skrivningarna ges av din studiehandledare.



## Studiestöd

Är du skriven på Åland och har fyllt 17 år söker du studiestöd hos AMS på Ålandsvägen 31. Telefon: 25000 för närmare upplysningar. För att erhålla fullt studiestöd måste du studera på heltid.

Är du skriven i Finland ska du vända dig till FPA för att söka om studiestöd.

Är du skriven i Sverige vänder du dig till CSN för att ansöka om studiestöd.

Din studiehandledare hjälper dig med ansökan vid behov!

## Ordningsregler

Inom Ålands yrkesgymnasium vill vi att du:

- Tar ett personligt ansvar för dina studier och för din arbetsmiljö.
- Visar respekt och hänsyn gentemot studiekamrater, lärare, personal och kunder.
- Utför dina uppgifter omsorgsfullt och noggrant.
- Respekterar överenskommelser om planerad studietakt och att du håller överenskomna deadlines.
- Följer lärares och annan personals anvisningar.
- Stänger av din mobiltelefon på lektionstid.
- Hanterar skolans och andra personers egendom ansvarsfullt.
- Följer skolans arbets- och lektionstider eftersom skolarbetet bygger på närvaro under alla moment.
- Anhåller om tillstånd för frånvaro av grupphandledaren i god tid före eventuell ledighet.
- Använder de arbets- och skyddskläder som lärare och annan personal anvisar.
- Följer ordningsreglerna för datasal och matsal.
- Följer datakontraktets regler.  
Kom ihåg att skolans datorer är alla studerandes gemensamma arbetsredskap och därför ska inte någons arbete störas eller försvåras. Det är förbjudet att göra dataintrång eller ändra på inställningar i program och på datorerna. När du har skrivit på kontraktet har du förbundit dig att följa reglerna.
- Inte röker på skolans område. Rökning är enligt lag förbjuden på skolornas områden och kan enligt lagen bestraffas.
- Parkerar endast på för studerande angivna parkeringsplatser.
- Är medveten om att användning av alkohol och droger är förbjuden under skoltid, på studiebesök, på studieresor eller på arbets- och praktikplatser.
- Uppträder som en god representant för din skola vid t.ex. studiebesök och LIA-perioder.

Vi får alla en bättre och mera ändamålsenlig arbets- och studiemiljö om alla tar ansvar för sitt uppträdande och för förhållningssättet till andra.

## Närvaro och frånvaro

Skolarbetet bygger på obligatorisk närvaro, dvs. du ska vara närvarande i skolan när ditt schema anger att lektioner eller andra aktiviteter är på gång.

Studerandes frånvaro handhas från yrkesgymnasiets sida på följande sätt:

1. All frånvaro ska anmälas av den studerande eller av förälder till skolan.
2. All frånvaro förs in i skolans frånvaroregister, dvs. förs in på Wilma.
3. Om den studerande är frånvarande från skolarbetet eller från LIA/praktik längre än tre dagar på grund av sjukdom ska ett hälsovårdar- eller läkarintyg uppvisas.
4. Frånvaro ska vid behov kompenseras enligt lärarnas bedömning. Även giltig frånvaro kan behöva kompenseras för att godkänt vitsord i kursen ska uppnås. Hur frånvaro ska kompenseras tar ämneslärare och grupphandledare ställning till i varje enskilt fall.
5. Studerande tar själv kontakt med ämneslärare och grupphandledare för att komma överens om vilka lösningar som är de bästa.
6. Grupphandledaren kontrollerar frånvaron för sin grupp/klass minst varje vecka. Ämnesläraren kontaktar grupphandledaren vid studerandes upprepade frånvaro.
7. Om en studerande har ogiltig frånvaro i frånvaroregistret så tar grupphandledaren kontakt med den studerande och diskuterar orsaken till frånvaron och meddelar att ogiltig frånvaro inte tolereras.
8. Om den studerande har upprepade tillfällen med sjukdom av diffusa och oklara orsaker rekommenderar grupphandledaren den studerande att snarast kontakta skolhälsovården för att underlätta för den studerande att reda ut situationen.

## Förseningar

Om du är försenad ska du infinna dig så snart som möjligt. Försening pga. giltig orsak, t. ex. trafikproblem, noteras vid förseningsregistreringen i Wilma.

### Angående ditt ansvar som studerande

- **Du har själv ansvar för dina studier.**

För att allt ska löpa är det av största vikt att du följer fastställda deadlines. **Sista datum för inlämningsuppgifter, ändring av schema, sjukanmälningar, anmälan till omtagningar o.d. måste respekteras.** Alla kan drabbas av sjukdom, ett gott råd är därför att inte förlita sig på den absolut sista inlämningsdagen.

## Anhållan om ledigt

Anhållan om ledigt från studierna måste göras i god tid före planerad ledighet. Om det är fråga om maximalt tre dagars ledighet görs anhållan till din gruppHandledare. Längre ledigheter beviljas av utbildningsledaren.

Prata med din gruppHandledare och fyll i blanketten. Det är ditt ansvar som studerande att kompensera för frånvaro från studierna även om ledigheten har beviljats. I regel beviljas inte ledigheter som sträcker sig utöver loven.

## Studieuppehåll

Studieuppehåll kan beviljas för maximalt ett läsår i sänder. Du, eller dina föräldrar, måste lämna in en skriftlig ansökan med lämplig utredning till studieHandledare och till utbildningsledaren.

## Disciplinära åtgärder

Om du som studerande bryter mot skolans ordningsregler, gör dig skyldig till fusk eller plagiat i studierna eller annars uppför dig olämpligt kan du tillrättavisas genom disciplinära åtgärder. Disciplinära åtgärder är muntlig varning, skriftlig varning och avstängning i högst ett år. Vårdnadshavare ska involveras.

## Försäkringar

Kontakta skolans kansli för närmare information om de försäkringar som finns för studerande och vad som gäller vid transport av studerande.

## Studeranderåd

De studerande vid Ålands yrkesgymnasium utgör en studerandekår. En studerandekår väljer ett studeranderåd för ett läsår. Studeranderådet ska främja studierna och studiesituationen inom yrkesgymnasiets profiler och kan i detta syfte framföra förslag till yrkesgymnasiets rektor. Studeranderådet kan även ordna aktiviteter för att stärka de studerandes samhörighet.

Enligt gymnasielagen väljer studeranderådet inom sig en ordförande och en viceordförande. Studeranderådet utser även en studerande som ska ingå i gymnasiets ledningsgrupp. Medlemmarna i studeranderådet beslutar själva om sitt eget tillvägagångssätt angående sammanträden och beslutsfattande.

Dessutom ska två representanter för de studerande vid Ålands yrkesgymnasium väljas för att vara med i yrkesgymnasiets ledningsgrupp. Studeranderepresentanterna väljs för ett läsår.

## Studera med särskilda behov

Studera med särskilda behov i studierna har rätt till anpassade specialpedagogiska metoder och/eller anpassad läroplan. Den studerandes särskilda behov och tillhörande specialarrangemang noteras i den personliga studieplanen.

Sammantaget har studera med särskilda behov rätt till specialarrangemang såväl i undervisningen som i provsituationer. Sådana specialarrangemang kan vara förlängd tid att utföra uppgifter, möjlighet att komplettera skriftliga prov muntligt samt att använda dator i undervisningen. Studera med särskilda behov kontakta studiehandledaren för vidare information.

## Stödundervisning

Som studera vid Ålands yrkesgymnasium har du rätt till stödundervisning. Om du pga. sjukdom eller andra särskilda skäl halkat efter i dina studier har du möjlighet att få stödundervisning som punktinsats oberoende av om det handlar om ett allmänt ämne eller ett yrkesämne. Vänd dig till din ämneslärare eller din grupphandledare för vidare information om när stödundervisning finns tillgänglig.

## Hälsa- och sjukvård

Skolhälsovården har ett eget hus, Studerandehälsan, på Neptunigatan 21, Mariehamn.

Skolhälsovårdarna har telefontid alla vardagar kl 8.15 – 9.00. Telefonnummer: 538 680.

Mottagningstider: Öppen mottagning, ”drop in”, alla vardagar kl 9 – 11.

Vem som är din skolhälsovårdare får du mera information vid skolstaren. Ytterligare information finns även under din profilflik i denna studieguide.

Du får mera information om preventivmottagningen, skolkuratoren och skolpsykologen vid skolstarten.

Studera vid yrkesgymnasiet är skyldiga att hålla sig à jour med det som händer i skolan varje dag. De studera har ett personligt ansvar för att ta del av den information som skickas via e-post eller ges vid olika informationstillfällen.

## **Ekonomi och media**

Profilen Ekonomi och media består av företagsekonometriprogrammet samt media och kommunikation.

Företagsekonometriprogrammet har ca 130 studeranden. Vi delar matsal, gymnastiksal och några klassrum med Ålands lyceum och vi äter i Restaurang Oasen. Programmet Hälsa och livsstil verkar också i samma hus.

Utbildningsprogrammet media och kommunikation (MK) är beläget i f.d. yrkesskolan och har cirka 32 studerande. Media och kommunikation delar matsal med teknikprogrammen och äter således i Restaurang Rosé. Du kan också av praktiska skäl äta din lunch i någon annan av gymnasiets restauranger.

<b>Postadress</b>	PB 42, 22101 Mariehamn.  PB 70, 22101 Mariehamn.
<b>Besöksadress</b>	Östra Skolgatan 2, 22100 Mariehamn  samt Neptunigatan 19, 22100 Mariehamn.
<b>Telefon</b>	Växel 532 500 samt 5320
<b>Receptionen för företagsekonometriprogrammet:</b>	532507
<b>Telefax</b>	15435 samt 16940
<b>Internet-hemsida</b>	www.handels.ax
<b>Utbildningsledare</b>	Samu Mäkelä. Tel: 532 502
<b>Studiehandledare</b>	Tel: Mobil:
<b>IT-handledare</b>	Lars Hägerstrand Mobil: 0457-342 09 01
<b>Skolkurator</b>	Pernilla Henriksson  Tel: Mobil: 0457-343 10 12
<b>Skolpsykolog</b>	Josefin Husell  Tel: Mobil: 0457-548 35 17

## Skolhälsovårdare

Mona Verho Tel:

Mobil: 0457-529 10 11

## Skolläkare

**Kansli:** Företagsekonomiprogrammet: Ylva Wallin Tel: 532 529

Media och kommunikation: Tel: 5320.

## Företagsekonomiprogrammet

DINA STUDIER PÅ FÖRETAGSEKONOMIPROGRAMMET UT SÅ HÄR:

### Åk 1

- startar med PAF Open första veckan i augusti
- förverkligar sin LIA (lärande i arbete) genom att delta i ordnandet och genomförandet av mässor och olika uppdrag.
- tar över skolans elevcafé under hösten

### Åk 2

- förverkligar sin LIA genom Ålands Affärer och projekt och uppdrag
- har två yrkesprov under vårterminen

### Åk 3

- har UF-startvecka v 39
- förverkligar 10 sv av sin LIA inom fördjupningsstudierna.

## PERSONAL PÅ FÖRETAGSEKONOMIPROGRAMMET

Namn	undervisningsområde	telefon	mobil
Gottberg Göran	företagsekonomi och juridik	532516	04573587801
Lundberg Birgitta	idrott och hälsa	532563	0405790135
Rothberg Daja	IT, kommunikation, kontorslära, ECDL	532509	0405047597

Salminen Tony	dataansvarig	532560 0405409525
Selander Mikael	företagsekonomi	
Sundberg Katarina	marknadsföring, redovisning och kontorslära	532509 0405735498
Sundman Stefan	redovisning	532504 -
Wallin Ylva	kanslist	532529 0405139500

### **Resor i samband med studierna**

Resor i samband med studierna som studerande vid företagsekonomiprogrammet gör kan utgöras av representation, resor som har anknytning till skolans arbete eller resor som företas av annan särskild orsak, såsom idrotts- eller kulturutövning.

Studerande som representerar skolan vid olika evenemang får i normala fall ledigt från skolarbetet, men bör förvissa sig om att frånvaron i enskilda ämnen inte blir så hög att vitsordet äventyras. I fall att studerande bedöms riskera ett underkänt vitsord på grund av frånvaron, beviljas inte någon ledighet. Ledighet kan beviljas efter särskild prövning och efter diskussion med vårdnadshavare och berörda, förutsatt att den studerande uppnår minst nöjaktig nivå inom samtliga berörda ämnen.

Frånvaro som uppstår på grund av sådan resa som nämns ovan arbetas in enligt uppgjord plan. Som studerande ansvarar du själv för uppgörandet av planen i samråd med berörda lärare.

### **Media och kommunikation**

Utbildningsprogrammet inom media och kommunikation (MK) ger en grundläggande utbildning inom medieområdet med inriktning på grafisk design. Här arbetar vi med grafiska produkter från idé till tryck eller elektronisk publicering. Första året får du baskunskaper i grafisk formgivning, foto, bild- och texthantering och i arbetsgången från idé till produkt. Under det andra och tredje året fördjupar du dig i webb- och tryckproduktion samtidigt som du får kunskaper i film-, animations- och ljudproduktion. Under det tredje året får du välja ett examensarbete för att visa dina kunskaper och förmågor. Under år två och tre får du genomföra sammanlagt sex veckor lärande i

arbetet ute på företag i branschen. I samband med varje studiehelhet får du även göra ett praktiskt yrkesprov för att visa din kunskapsnivå. Yrkesproven bedöms också av utomstående bedömare från branschen.

En stor del av undervisningen består av verklighetsnära projekt där du samarbetar med andra och där flera ämnen kan ingå. Vårt arbetssätt lägger fokus på dina egna prestationer och eget ansvar för studierna och skolarbetet.

### **Möjligheter till jobb**

Med kunskaper inom medieområdet och kommunikation via text, bild och ljud kan du exempelvis jobba på reklambyråer, tidningar, webbyråer, tryckerier och marknads- och informationsavdelningar på olika företag.

### **Vidareutbildning**

Utbildningsprogrammet är en bra grund för dig som vill studera vidare inom t.ex. grafisk teknik, grafisk eller annan design, bild-, ljud- och animationsteknik och webbt teknik. Till dessa utbildningar är ofta arbetsprover och andra inträdesprov avgörande för intagning. Vissa utbildningar kräver tilläggsstudier.

### **Yrkesämneslärare inom Media och kommunikation**

Bergström Peter

tel: 532 335

Lundberg Mats

tel: 532 340

Stefansdotter Mari

tel: 532 340

Söderlund Kjell

## **Hotell och restaurang**

<b>Postadress:</b>	PB 54, 22101 Mariehamn	
<b>Besöksadress:</b>	Strandgatan 1, Mariehamn	
<b>Kansli:</b>	Kansliet är öppet må – to kl 8.00 – 16.00. Fredagar kl 8.00 – 15.00.	
<b>Telefon:</b>	018 – 26044	
<b>Telefax:</b>	26849	
<b>Hemsida:</b>	e-post: <a href="mailto:Info@ahrs.ax">Info@ahrs.ax</a>	hemsida: <a href="http://www.ahrs.ax">www.ahrs.ax</a>
<b>Utbildningsledare:</b>	Jan-Erik Sundström.	
<b>Studiehandledare:</b>	Brita Enroth-Lindén, tel: 26843.	
<b>IT-handledare:</b>	Ralf Lindvik, tel:	
<b>Skolkurator:</b>	Pernilla Henriksson, tel: 0457 – 343 10 12	
<b>Skolpsykolog:</b>	Josefin Husell. Tel:	
<b>Skolhälsovårdare:</b>	Agneta Backman. Tel:	
<b>Skolläkare:</b>		

Hotell och restaurangprofilen har cirka 170 studerande läsåret 2011 – 2012.

### **Utbildningsprogram inom hotell och restaurang:**

Utbildningsprogrammet för kockar 120 sv

Utbildningsprogrammet för servitörer 120 sv, (även gymnasiebaserat, 40 sv)

Utbildningsprogrammet för hotell- och konferenspersonal (gymnasiebaserat, 40 sv)

### **Vidareutbildning:**

Utbildning för sommelierer, barmästare (20 sv), restaurangkonditor (20 sv) och köksmästare (60 sv).

Yrkeshögskoleprogrammet Hospitality Management, Högskolan på Åland (210 sp).



Målet med utbildningen till kock är att ge en bred utbildning som ger insikter och redskap som behövs för att arbeta enligt branschens kvalitetskrav. Utbildningen till kock ger färdigheter att utföra arbetsuppgifter inom matlagning på restauranger med olika affärskoncept. Arbetsplatserna kan vara kaféer, restauranger, företag inom cateringbranschen, storkök, last- och passagerarfartyg eller liknande. En kock har kunskaper om livsmedel och råvaror, tillreder välsmakande, näringsrik mat, behärskar specialkost och lägger upp maten.

Utbildningen till servitör ger färdigheter att utföra arbetsuppgifter inom kundservice på restauranger med olika affärskoncept. Arbetsplatserna kan vara kaféer, personalrestauranger, restauranger, företag inom cateringbranschen, snabbmatställen, festservice- eller restaurangföretag samt liknande. En servitör ställer i ordning kundutrymmen och lägger fram produkter som ska säljas samt erbjuder, presenterar och säljer produkter och tjänster till enskilda kunder och kundgrupper.

### **Skolans lärare och personal**

Jan-Erik Sundström	utbildningsledare
Susanne Schütt	yrkeslärare i sal, klassföreståndare för servitör A/ hotell och konferens.
Johan Ulfsson	yrkeslärare i sal, klassföreståndare servitör 3
Carl-Henrik Schütt	yrkeslärare i sal, klassföreståndare servitör 2
Ari Wolff	yrkeslärare i sal, starka drycker och barteknik,
Monica Liljeblad	yrkeslärare i kök, näringslära och kost o. hälsa, klassföreståndare kock 2 B
Börje Björklund	yrkeslärare i kök, klassföreståndare kock 3B
Tage Fyrqvist	yrkeslärare i kök, klassföreståndare kock 2A

Wiking Sjögren	yrkeslärare i kök, klassföreståndare kock 3 A.
Amanda Sundin	yrkeslärare i sal.
Tina Dahlblom-Landell	yrkeslärare i kök, klassföreståndare för HR11A
Erik Söderström	yrkeslärare i kök, klassföreståndare för HR11B
An-Chatrine Holmström	yrkeslärare i kök, klassföreståndare för HR11C
Freddie Olin	yrkeslärare i kök klassföreståndare för HR11D
Mona Sjöström	yrkeslärare i kök.

### Ordningsregler

Som studerande ska du meddela skolan vid sjukdom. Anmälan ska ske muntligt, inte med ett textmeddelande, per telefon senast **kl. 8.30** till kansliet tfn 26044, **vid kökstur** senast 07.45 tfn 26834. Vid yrkesarbete krävs läkarintyg redan första dagen.

### YRKESARBETE

Du ska infinna dig punktligt till varje yrkesarbetspass. Vid eventuella byten av arbetsturer ska du **alltid** först kontakta den handledande läraren. Vid frånvaro från yrkesarbete p.g.a. sjukdom ska du **ovillkorligen** meddela din handledare i god tid, samt styrka sjukfrånvaron med läkarintyg. Alla ogjorda yrkesarbetsturer kompletteras senare vid överenskommen tidpunkt. Studerande med stor frånvaro från yrkesarbete måste göra praktik efter terminsslutet och får sitt slutbetyg och sin examen senare.

#### Klädsel

Det är ditt ansvar att se till att din klädsel och din hygien är korrekt och oklanderlig när du ska börja ett yrkesarbetspass!

Studerande som har yrkesarbete i köket kan delvis låna yrkesarbetskläder från skolan. Arbetskläderna hämtas hos husmor och återlämnas direkt till henne enligt hennes direktiv. Detta är viktigt för att vi ska kunna kontrollera att **du** återlämnat dina lånade arbetskläder.

## Sjöfart och teknik

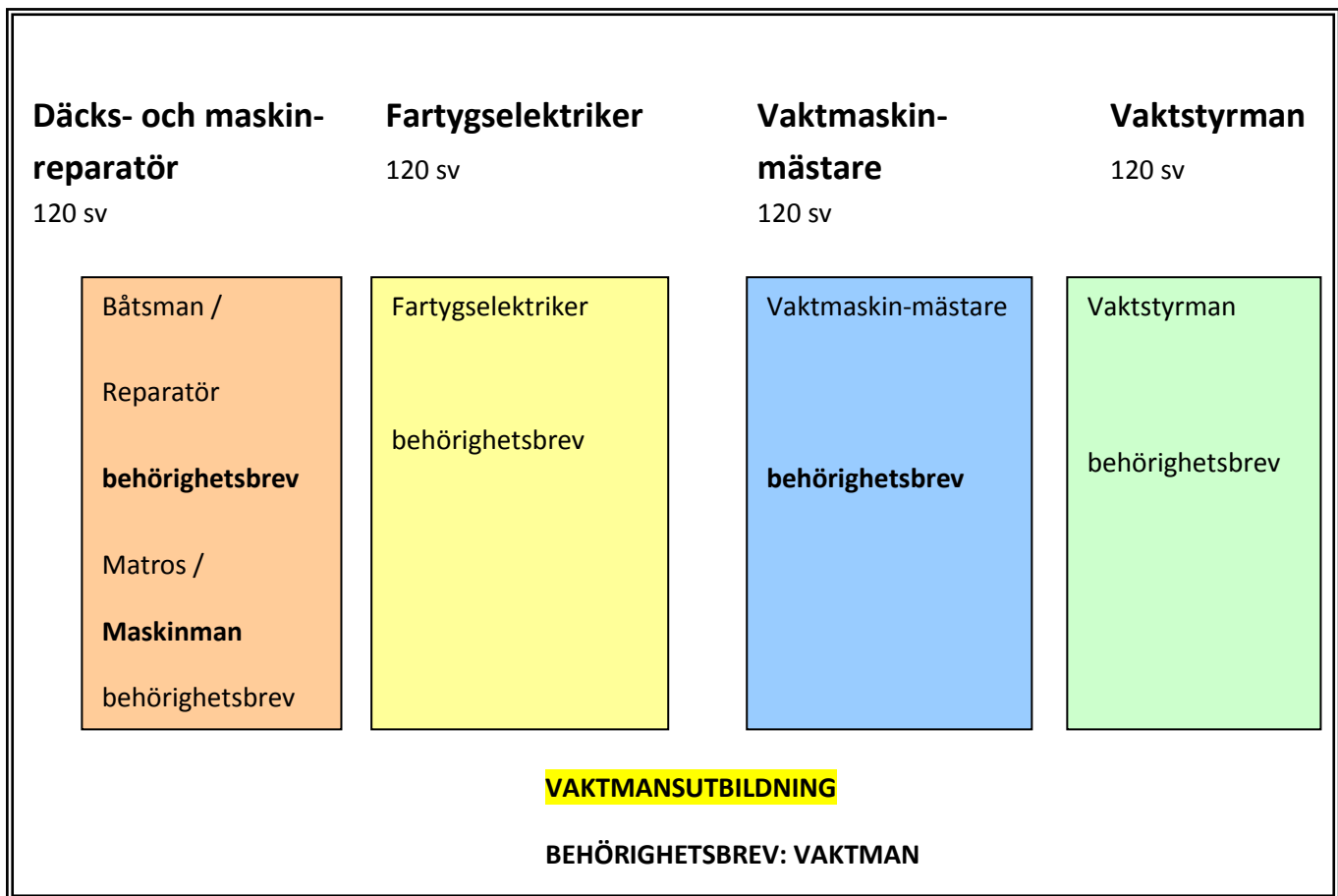
### Sjöfart

- Postadress:** PB 52, 22101 Mariehamn
- Besöksadress:** Neptunigatan 6, 22100 Mariehamn.
- Telefon:** +358 18 5380 (växel)
- Telefax:** +358 18 532288
- E-post:** [info@sjomansskolan.ax](mailto:info@sjomansskolan.ax)
- Hemsida:** <http://www.sjomansskolan.ax>
- Utbildningsledare:**
- Studiehandledare:** Wiveca Eriksson Tel: 018 – 532 253.  
Gabriella Rönnberg. Tel:
- IT-handledare:**
- Skolkurator:** Petra Berg, tel:
- Skolpsykolog:**
- Skolhälsovårdare:** Mona Verho. Tel: GSM: 0457-5291011
- Skolläkare:**

Inom sjöfartsprofilen finns cirka 140 studerande under läsåret 2011 – 2012. Utbildningarna inom sjöfartsprofilen erbjuder Dig en modern utbildning i yrken med gamla traditioner. Vår utbildning är kvalitetssäkrad enligt internationella regler (STCW - 95). Det betyder att Du får en utbildning som ger Dig arbetsplatser över hela världen.

Du har nu möjlighet att skaffa dig en utbildning för just Ditt yrke till sjöss. Tillsammans med dig, ska all personal vid sjöfartsprofilen arbeta för att svara upp till målsättningen ”att tillgodose behovet av yrkeskunnig fartygspersonal för sjöfartsnäringen genom att upprätthålla en tidsenlig svenskspråkig grundläggande yrkes- och fortsättningsutbildning för olika yrken till sjöss”.

## SJÖFARTSPROGRAMMET



### Kvalitetssystem

*För att på bästa sätt kunna tillgodose utbildning av fartygspersonal med konkurrenskraftiga kunskaper har skolan ett kvalitetssystem. Med detta system som grund granskar sjöfartsverket vår verksamhet och utfärdar certifikat i enlighet med IMO:s direktiv för internationellt godkända läroinrättningar.*

Certifieringen ger de studerande möjlighet till även internationell behörighet enligt STCW. Du kan läsa om kvalitetssystemet i Kvalitetshandboken.

Dokumenterna är grupperade enligt följande:

- 1 Innehållsförteckning
- 2 - 8 Allmän information om skolan
- 9 Personalens anställning och befattningar
- 10 Studerande, antagning och behandling av olika situationer under studierna
- 11 Utvärderingsarrangemang för att kontroll av verksamheten
- 12 Läroplaner
- 13 Behörighetsgivande kurser som köps från andra inrättningar.

## Teknik

Inom teknikprogrammen inom profilen Sjöfart och Teknik finns fem olika treåriga utbildningsprogram. De är:

- byggteknik (BT)
- el- och datateknik, inriktning datorteknik (EDTd),
- el- och datateknik, inriktning elteknik (EDTe),
- fordons- och transportteknik (FTT), och
- verkstads- och produktionsteknik (VPT).

Läsåret 2011 – 2012 går det cirka 180 studerande på teknikprogrammen vid Ålands yrkesgymnasium.

<b>Postadress:</b>	PB 70, 22101 Mariehamn.	
<b>Besöksadress:</b>	Neptunigatan 19, 22100 Mariehamn.	
<b>Telefon:</b>	018 – 5320 (växel)	
<b>Telefax:</b>	018 – 16940	
<b>Hemsida:</b>		
<b>Utbildningsledare:</b>	Inger Rosenberg-Mattsson. Tel:	
<b>Studiehandledare:</b>	Pia Lundén. Tel: 532 306.	
<b>IT-handledare:</b>	Mikael Johansson.	
<b>Skolkurator:</b>	Petra Berg. Tel:	
<b>Skolpsykolog:</b>		
<b>Skolhälsovårdare:</b>	Mona Verho. Tel:	GSM: 0457-5291011.
<b>Skolläkare:</b>		

### Yrkesämneslärare inom teknikprogrammen

Bolin Mackie	yrkesämneslärare inom byggteknik, grupphandledare BT10A
Clemes Henrik	yrkesämneslärare inom VPT, grupphandledare.
Finnerman Roger	yrkesämneslärare inom elteknik.
Grönqvist Leif	yrkesämneslärare inom elteknik, grupphandledare EDTe11
Haasiosalo Bror-Gustav	yrkesämneslärare inom byggteknik, grupphandledare BT11
Heinonen Kristoffer	yrkesämneslärare inom fordons, grupphandledare FTT10
Henriksson Christian	yrkesämneslärare inom VPT, grupphandledare.

Jansson Jimmy	yrkesämneslärare inom datateknik, grupphandledare EDTd11
Kronström Knut	yrkesämneslärare inom fordons, grupphandledare FTT09
Lundqvist Lennart	yrkesämneslärare inom elteknik, grupphandledare EDTe10
Löfroth Göran	yrkesämneslärare inom fordons, grupphandledare FTT11
Pastoor Frederik	yrkesämneslärare inom VPT.
Tammi Henrik	yrkesämneslärare inom datateknik.
Thörnroos Jonas	yrkesämneslärare inom byggteknik, grupphandledare BT10B
Törnberg Michael	yrkesämneslärare inom VPT, grupphandledare.
Zetterman Björn-Erik	yrkesämneslärare inom datateknik, grupphandledare EDTd11
Österback Mikael	yrkesämneslärare inom elteknik.



## Hälsa och livsstil

<b>Postadress:</b>	PB 127, 22101 Mariehamn samt PB 70, 22101 Mariehamn.
<b>Besöksadress:</b>	Östra Skolgatan 2, Mariehamn, (våning 4). samt Neptunigatan 19, 22100 Mariehamn.
<b>Telefon:</b>	018 – 532 450 samt 018 - 5320
<b>Telefax:</b>	018 – 15435 samt 018 - 16940
<b>Hemsida:</b>	
<b>Utbildningsledare:</b>	Angela Sjöberg. Tel: 532 451.
<b>Studiehandledare:</b>	Monika Sundqvist. Tel:
<b>IT-handledare:</b>	
<b>Skolkurator:</b>	Petra Berg. Tel:
<b>Skolpsykolog:</b>	
<b>Skolhälsovårdare:</b>	Pia Ekman-Sjölund. Tel:
<b>Skolläkare:</b>	

### **Välkommen till Hälsa & Livsstil - profilen som sätter människan i centrum!**

I den här profilen som har ca 200 studerande, erbjuds utbildningsprogrammen för frisör, social och hälsovård/närvårdare och sociokant samt yrkesinriktad specialundervisning och yrkesträningssystemet. *Mänskliga möten, omsorg, hälsa och välbefinnande* är centrala kunskapsområden i våra utbildningar. Vi betonar *delaktighet* och har fokus på *kreativitet, estetik* och *yrkesskicklighet*.

### **Frisörprogrammet**

Inom frisörprogrammet strävar vi till att smälta ihop teori och praktik. Det du läser i teorin omsätter du direkt i det praktiska arbetet i vår egen salong. På så sätt kommer du

att få vara både konstnärlig och kreativ och ditt intresse för hår, mode, människor samt färg och form kommer till användning i det praktiska arbetet i salongen. Målsättningen är att du som studerande, med hjälp av det som du lär dig inom yrkesämnena, ska kunna sköta driften av salongen. Bland de valbara ämnena kan du välja ämnen som breddar och fördjupar dina yrkeskunskaper. Exempel på valbara yrkesämnen är design, produktkunskap, barberararbete, ekologiskt salongsarbete, makeup, yrkeskemi, yrkesfinska och yrkesarbetsplatsen (sammanlagt 10 sv under studietiden). I samband med de större studiehelheterna gör du praktiska yrkesprov för att visa din kunskapsnivå. Yrkesproven bedöms och utvärderas av utomstående bedömare från frisörbranschen samt av programmets lärare. Du är även med själv vid utvärderingen av ditt yrkesprov och du deltar i diskussionen.

Lärare

Marlene Bengtsson,  
Jessica Liewendahl,

lektor i yrkesämnena  
timplärare i yrkesämnena



## Närvårdarutbildning

Utbildning till närvårdare erbjuds som grundläggande utbildning för ungdomar och som förberedande studier för fristående examen för vuxna. Som närvårdare har du en bred arbetsmarknad inom vård och omsorg. I examen ingår fyra examensdelar och en ett utbildningsprogram/kompetensområde (inriktning). Årligen erbjuds 2-3 olika inriktningar inom ÅYG. Om man önskar en annan inriktning eller vill flytta av andra skäl finns möjlighet att söka till motsvarande utbildningar i Svenskfinland.

Lärare

Jonas Gripeberg,  
Kirsi Jansson,  
Anita Karlsson,

lektor i yrkesämnena  
lektor i yrkesämnena  
lektor i yrkesämnena

Annika Måtar,	lektor i yrkesämnen
Päivi Nyman-Ackrén,	lektor i yrkesämnen
Annika Reymers,	lektor i yrkesämnen
Catarina Tallén,	lektor i yrkesämnen och ILA-koordinator
Pia Uggelberg,	timlärare i yrkesämnen

## Samhälleliga och sociala programmet

Utbildningen till sociokant ger goda kunskaper att arbeta med barn och unga t.ex. som ungdomsledare, assistent eller ledare av barngrupper. Tyngdpunkten inom programmet är intresset för människan i samhället och för samhällsfrågor i teori och praktik. Har du valt högskoleförberedande studier har du dessutom goda grunder att studera vidare på högskolenivå. Exempel på yrken man kan studera vidare till är lärare, socionom, jurist och polis, dvs. yrken inom den samhälleliga eller sociala sektorn.

Lärare	
Monica Dolke,	lektor i yrkesämnen
Lotta Nordberg,	lektor i yrkesämnen

Lärande i arbete (LIA) omfattar två veckor per läsår. Under LIA veckorna får du kunskap om de olika verksamhetsmiljöerna. LIA veckorna ger dig också möjlighet att pröva på ett gott bemötande av barn, unga eller klienter. Yrkesprov sker i samband med LIA. Första året sker LIA under läsårets sista period, andra året i period fyra och sista året i period två. Ett examensarbete sker under det tredje året. Du väljer ett ämne som ingår i programmet och gör ditt examensarbete utgående från det ämne som du valt.



## Yrkesträningsprogrammet

**Yrkesträningsprogrammet (YTP)** är ett alternativ för dig som har en skola med 11-årig läroplikt i bakgrunden, men inte har en grav utvecklingsstörning. Här har du möjlighet att ytterligare träna dig inför framtiden i ämnen som hem och hushåll, verkstad och underhåll och skapande. Även de allmänna ämnena läses så att tidigare erhållna kunskaper upprätthålls och byggs på. Fokus ligger på dina starka sidor. Vid behov anpassar vi innehållet i schemat med individuell läroplan. Vi strävar efter att jobba praktiskt ut mot samhället. Studierna omfattar 120 sv fördelat på fyra år. Under första året, basåret, får du pröva på praktiskt arbete inom skolan. Under kommande tre år förflyttas praktiken utanför skolan i mån av möjlighet. De allmänna ämnena ligger jämt fördelade över de fyra åren.

Lärare

Zenita Gustafsson  
Christina Jansson  
Carina Rehnlund



## Yrkesinriktad specialundervisning

**Den yrkesinriktade specialundervisningen** ger dig samma kompetens som i övrig yrkesutbildning men du studerar enligt en individuellt anpassad läroplan. Undervisningen kan anpassas helt eller delvis i enlighet med dina förutsättningar.

Lärare

Kimmo Mattsson, lektor i yrkesämnena och specialyrkeslärare  
Mona Sjöström, lektor i yrkesämnena och specialyrkeslärare

## Yrkesstarten

Yrkesstarten är en ettårig förberedande utbildning som riktar sig till ungdomar som avslutat grundskolan och nu vill pröva på olika områden inom olika yrkesutbildningar samt vill förbättra sina studiefärdigheter. Under ditt läsår på Yrkesstarten kommer du både få läsa svenska, engelska och matematik men stora delar av läsåret bekantar du dig med olika praktiska yrkesområden samt är ute i arbetslivet på LIA (lärande i arbete).

**Postadress:** PB 70, 22101 Mariehamn.

**Besöksadress:** Neptunigatan 19, 22100 Mariehamn.

**Telefon:** 018 – 5320 (växel).

**Telefax:** 018 – 16940

**Utbildningsledare, lärare & studiehandledare:** Gerd Johansson. Tel: 040-8544845.

**IT-handledare:** Mikael Johansson. Tel:

**Skolkurator:** Petra Berg. Tel:

**Skolpsykolog:**

**Skolhälsovårdare:** Mona Verho. Tel:

**Skolläkare:**

### **Din utbildning på Yrkesstarten ser ut så här:**

**Allmänna ämnen, 10 sv:** svenska, engelska, matematik, idrott samt data/IKT.

**Studie- och livsfärdigheter, 5 sv:** studieteknik, handledning, informationssökning mm.

**Yrkesval och karriärplanering, 10 sv:** LIA-perioder (= praktik på arbetsplats), yrkesvägledning, kunskap om arbetslivet och om studier och yrkesutbildningar.

**Yrkesinriktade studier, 10 sv:** byggteknik, reparation & service, mat- och restaurang, grafisk kommunikation, hushållsel mm.

**Valbara studier, 1-5 sv:** läsa upp något grundskolebetyg, ta en kurs riktad mot fritidssysselsättning, ta körkort för bil/mc om du har åldern inne, ta datakörkort eller annat enligt dina egna intressen och behov.

## Läsårskalender